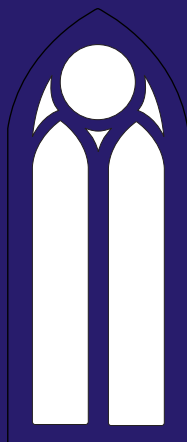


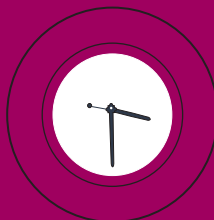


**Latvijas Mākslas  
akadēmija**

# XI Maģistrantu zinātniskā konference



Referātu tēzes





Latvijas Mākslas akadēmija  
Rīgā, Kalpaka bulvārī 13  
www.lma.lv

Referenti: Latvijas Mākslas akadēmijas un Jāzepa Vītola Latvijas  
Mūzikas akadēmijas Maģistrantūras programmas studenti

Sekciju vadītāji: Latvijas Mākslas akadēmijas Doktorantūras  
programmas studenti

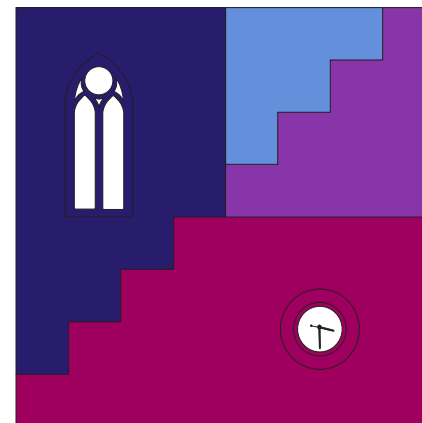
Konferenci organizē: Latvijas Mākslas akadēmijas Mākslas vēstures  
un teorijas katedra  
Katedras vadītāja: prof., Dr. art. Silvija Grosa  
Mācību metodiķe: Mag. art. Laurance Rozentāle

Par tekstu literāro redakciju atbild referātu autori un viņu maģistra  
darbu vadītāji

Referātu tēžu sastādītāja: Silvija Grosa  
Vāka dizains un makets: Annija Grosa

ISBN: 978-9934-541-97-1

ISBN: (pdf) 978-9934-541-98-8



Aktuālo pētījumu konference Latvijas Mākslas akadēmijā notiek jau vienpadsmito reizi. Konferences galvenais mērķis ir palīdzēt studentam un sekmēt kvalitatīva maģistra darba sagatavošanu, jo referāts ļauj ne tikai parādīt šajā brīdī sasniegto maģistra darba tēmas izpētē, bet liek pārdomāt paveikto un izprast vēl darāmo.

Salīdzinot ar iepriekšējiem gadiem, šoreiz novitāte ir Mākslas vēstures un teorijas kuratoru specializācijas studentu pārsvars.

“XI Maģistrantu zinātniskā konferencē” īpaši iepriecina Jāzepa Vītola Mūzikas akadēmijas līdzdalība, kas parāda pieaugošo sadarbību starp mākslu augstskolām arī studentu zinātnisko pētījumu jomā.

Konferencē piedāvātie lasījumi skar specifiskus Latvijas fotogrāfijas, vizuālās mākslas un arhitektūras un mūzikas vēstures aspektus un to interpretācijas iespējas. Vairākas tēmas aktualizē gan metodoloģiskos, gan terminoloģiskos jautājumus un rosina diskutēt par to robežām.

Silvija Grosa,

Prof., Dr. Art.

LMA Mākslas vēstures un teorijas katedras vadītāja



# XI Maģistrantu konferences programma

2023. gada 13. janvārī  
Latvijas Mākslas akadēmija

**9:30 – 9:45** Pulcēšanās un reģistrācija

**9.45** Ievadvārdi

LMA prorektore zinātniskajā darbā, asoc. prof., PhD. Agita Gritāne un  
MVT katedras vadītāja, prof. Dr. art. Silvija Grosa

## **1. SEKCIJA vada – Mag. art. Līga Goldberga**

**10:00 – 10:20** Liāna Iveta Beņķe

Fotogrāfijas vēstures interpretācijas stratēģijas mūsdienu izstādēs

**10:20 – 10:40** Elma Eižēnija Pētersone

Feminisma pētniecības metodoloģijas izmantojuma piemērs Latvijas  
arhitektūras vēsturē

**10:40 – 11:00** Inga Stankeviča

Romualda Grīnblata "Rīgas perioda" nozīmīgākie opusi

**11:00 – 11:20** Pārtraukums

## **2. SEKCIJA vada – Mag. art. Sanita Duka**

**11:20 – 11:40** Paula Salmiņa

Atcelšanas jeb cancel kultūra mākslā: tās pirmsākumi un redzamākie gadījumi  
Latvijā

**11:40 – 12:00** Daina Šulca

Vizuālās mākslas, ziņu portālu un auditorijas saskarsmes punkti

**12:20 – 12:40** Raivis Alksnis

Pētniecības izaicinājumi: Eduarda Nahamkina gadījums

**12:40 – 13:00** Pārtraukums

## **3. SEKCIJA vada – Mag. art. Agnese Tambaka**

**13:00 – 13:20** Biruta Auriņa

Radošo nozaru nozīme ģentrifikācijas procesos, Andrejsalas piemērs

**13:20 – 13:40** Raimonds Artūrs Rublovskis

Latvijas Mākslas akadēmijas plakātu kolekcijas veidošana, organizēšana un  
izpēte

**13:40 – 14:00** Liberta Stoma

Rīgas vecais un jaunais rātsnams Heinriha Tūma 1612. gada plānā

**14:00** Noslēguma diskusija: aktuālās pētniecības problēmas

Piedalās konferences dalībnieki un LMA Mākslas zinātnes nodaļas docētāji

**15:00** Konferences noslēgums

Maģistra darba tēma: Fotografijas  
vēstures interpretācijas stratēģijas.  
Izdevums un izstāde

Maģistra darba vadītāja:  
PhD Katrīna Teivāne

## Fotogrāfijas vēstures interpretācijas stratēģijas mūsdienīgu izstādēs

Vēstures, tai skaitā mākslas vēstures, rakstīšana nekad nav neitrāla, bet ir ievīta sociālā un politiskā kontekstā, iekļaujot zināmas varas attiecības un krietnu daļu subjektivitātes – uz to savos darbos atsaucas kā ietekmīgais filozofs Fuko, tā pazīstamie fotogrāfijas teorētiķi Alans Sekula un Ariela Azuleja. Referātā tiks pievērsta uzmanība izstādēm kā vienai no Latvijas fotogrāfijas vēstures rakstīšanas formām, kas izceļ konkrētā kontekstā aktuālus māksliniekus, parādības un tēmas uz citu fona.

Caur dažādām kuratoriālām stratēģijām ir iespējams ne vien plašākai publikai atklāt un skaidrot konkrētus periodus, tēmas vai tehnoloģijas fotogrāfijas vēsturē, bet arī izgaismot līdz šim nezināmas vēstures šķautnes un sakarības, kā arī kritiski iztaujāt pašu vēstures rakstīšanas un arhivēšanas procesu. Šāds kritisks skatījums novērojams, piemēram, Ivara Grāvleja izstādē "Nezināmā latviešu fotogrāfija" (Latvijas Fotografijas muzejs, 2016), Annas Volkovas un Alekseja Muraško veidotajā instalācijā "Stikla Strenči dažos vārdos" (*Self Publish Riga*, ISSP galerijā, 2021), kā arī mākslinieces Sofijas Tunas (*Sophie Thun*, Austrija) izstādē–sadarbībā ar fotogrāfes Zentas Dzividzinskas arhīvu "Es neko neatceros: ienākot ZDZ izvairīgajā arhīvā" (Kim? Laikmetīgais mākslas centrs, 2021). Analizējot šos, kā arī citus konkrētus piemērus no pēdējās desmitgades izstāžu darbības Latvijā, referātā tiks identificētas dažādas mūsdienīgu kuratoriālās un mākslinieciskās stratēģijas, veidojot izstādes par vēsturisku fotogrāfiju, un izcelts to kritiskais un radošais piensums.

Atslēgvārdi: fotogrāfija, historiogrāfija, izstāžu vēsture, kuratoriālas stratēģijas

Maģistra darba tēma: Arhitektes Latvijas  
1960.–1980. gadu arhitektūrā

Maģistra darba vadītājs:  
prof, PhD Jānis Taurens

## Feminisma pētniecības metodoloģijas izmantojuma piemērs Latvijas arhitektūras vēsturē

Referāta autores topošais maģistra darbs ir kuratoriālās pētniecības projekts, kura centrā ir arhitekšu prakse Latvijas Padomju Sociālistiskās Republikas laikā. Pētījuma priekšmets ir minētajā laika periodā arhitektūras nozarē praktizējošo arhitekšu profesionālā un ar nozari tieši nesaistītās darbības izpēte.

Konferences lasījumā autore pievērsīsies vienam no izpētes centrālajiem aspektiem – metodoloģijai. Ikvienas pētniecības pamatā ir kāds noteiktu izmantoto metožu un teoriju kopums, kas definē un pamato pētnieka skatupunktu un argumentāciju, veidojot pētījuma metodoloģiju. Pētniecībā balstītā kuratoriālajā praksē būtisks metodoloģiskais aspekts ir arī izstāde kā pētnieciskais instruments. Analizējot arhitekšu praksi no sociāli un politiski aktīva skatupunkta, feminisma teorijas un nostājas tiek skatītas kā izpētē integrējams metožu kopums, kas rezultējas izstādē. Pēdējos gados feminisma metodoloģija Latvijā ir kļuvusi aktuāla humanitāro zinātņu jomā, savukārt arhitektūrā tā sastopama nelielā skaitā izstāžu un pētnieku publikācijās, kas sniedz iespēju izdarīti secinājumus un attīstīt sarežģīto jēdziena definīciju atbilstoši konkrētā pētījuma pētāmajam priekšmetam.

Latvijas kultūrtelpā arhitektūras izstādes, izņemot daļību Venēcijas arhitektūras biennālē, ir lielākoties palikušas šaurā biogrāfiskā žanra ietvarā, piedāvājot tikai viena veida arhitektūras vēstures naratīva izklāsta formu. Analizējot dažu 20. gadsimta 1960.–1980. gadu perioda arhitekšu praksi, potenciāli tiktu radīti priekšnoteikumi daudzveidīgākai arhitektūras izstāžu žanru attīstībai un kuratoriālajai praksei. Savukārt konferencē pieteiktā maģistra darba tēma nākotnē potenciāli varētu kļūt par daļu no fundamentālā pētniecības projekta ar mērķi veidot citādāku Latvijas 20. gadsimta arhitektūras vēstures traktējumu.

Maģistra darba tēma: Romualda  
Grīnblata Ceturtā simfonija (1967) viņa  
"Rīgas perioda" daiļrades kontekstā

Maģistra darba vadītāja:  
Dr. art. Ieva Rozenbaha

## Romualda Grīnblata "Rīgas perioda" nozīmīgākie opusi

Romualds Grīnblats (1930–1995) – šodien gandrīz aizmirsts vārds latviešu mūzikas vēsturē. Pagājuši vairāki gadu desmiti, kopš viņš atstāja Latviju (pēc t.s. "Rīgas perioda"), atgriezdamies dzimtajā Krievijā. Tikmēr laiks turpina dzēst nozīmīgākās liecības par komponista veikumu latviešu mūzikā, radošajām idejām un sasniegumiem. Tomēr ir saglabājušies būtiski avoti, kas atrodami gan ievērojamākās (Latvijas Valsts arhīvs, Rakstniecības un mūzikas muzejs, Latvijas Nacionālā bibliotēka), gan mazākās (Jāzepa Vītola Latvijas Mūzikas akadēmijas bibliotēka, Latvijas Nacionālā simfoniskā orķestra bibliotēka, Latvijas Nacionālās operas un baleta bibliotēka) krātuvēs. Materiālu izpēte – arhīvu dokumentu, korespondences, rokrakstu apzināšana, periodikas datu apkopošana, partitūru kompleksā analīze – rada vēl vairāk jautājumu, uz kuriem jāmeklē atbildes.

Pirmkārt, cik dziļa ir bijusi Grīnblata saikne ar Latviju? Viņa nozīmīgākās kompozīcijas tika radītas studējot, dzīvojot un strādājot Rīgā. Tad kādēļ komponistam nācās atgriezties Krievijā? Otrkārt, kādu vietu komponista daiļradei ir atvēlējusi latviešu mūzikas vēsture līdz šim? Ja 50.–60. gados komponista vārds mūzikas apskatos parādījās bieži, tad vēlāk tā aktualitāte zuda. Kā tik veiksmīgi iesākts mūzikas ceļš varēja pēkšņi aprauties? Un kādēļ Grīnblatam netika dota iespēja sevi vēlreiz pierādīt?

Maģistra darbā aplūkojamie opusi – Ceturtā simfonija, arī Flautas koncerts un jau iepriekš bakalaura darbā analizētais Klavierkoncerts – liecina, ka komponista rokraksts bija savam laikam drosmīgs, novatorisks un spilgti atšķirīgs no laikabiedriem. Visticamāk, tieši tas izraisīja pastiprinātu daiļrades kritiku, nosodījumus Komponistu savienības plēnumos, kā arī radītās mūzikas atskaņošanas aizliegumu.

Šie, kā arī citi jautājumi un apzinātie novērojumi par Grīnblata personību un daiļradi apstiprina pētījuma aktualitāti. Vēl jo vairāk tāpēc, ka komponista mūzika nav pilnībā pazudusi no koncertdzīves arī mūsdienās.

Atslēgvārdi: Romualds Grīnblats, Rīgas periods, balets *Rigonda*, Ceturtā simfonija, Klavierkoncerts, Flautas koncerts.

Maģistra darba tēma: Atcelšanas  
jeb *cancel* kultūra mākslā Latvijā no  
2000. gada sākuma līdz mūsdienām

Maģistra darba vadītājs:  
doc., PhD, Jānis Ozoliņš

## Atcelšanas jeb *cancel* kultūra mākslā: tās pirmsākumi un redzamākie gadījumi Latvijā

Atcelšanas jeb *cancel* kultūra ir salīdzinoši jauns sociāls fenomens. Lai gan tās pirmsākumi meklējami populārajā kultūrā, tomēr, pateicoties tās politizācijai un dažādām sociālām kustībām, kā, piemēram, *Black lives matter* un *Me too*, tās intensitāte strauji augusi, tai skaitā arī mākslā. Vietējā kontekstā par atcelšanas kultūru mākslā runāts maz, tomēr jau 2008.gadā bija vērojami tās pirmie aizmetņi, kas ieguva plašu rezonansi un nepalika nepamanīti sabiedrībā. Pateicoties paradumu maiņai sociālo mediju lietošanā, straujajai informācijas apritei, tai skaitā viltus ziņām, atcelšanas kultūra arī Latvijā kļuvusi redzama un klātesoša, īpaši skarot mākslu publiskajā telpā. Būtiski nošķirt atcelšanas kultūru no cenzūras mākslā. Lai gan abas šī parādības varētu tikt uztvertas līdzīgi, tām pavisam noteikti ir atšķirīgas.

Pētījuma centrā ir atcelšanas kultūras fenomens mākslā, Latvijā, apskatot un analizējot to laika posmā no 2000.gada līdz mūsdienām. Pētījums balstīts uz četriem labi zināmu un starptautiski atzītu mākslinieku daiļradi, kuri, savas radošās darbības dēļ, saskārušies ar atcelšanas kultūru un tās radītajām sekām. Būtiska metode, kas tiek pielietota pētījumā, ir intervijas, kas sniedz padziļinātu ieskatu ne tikai mākslinieku daiļradē, bet atklāj arī to personiskās pārdomas un sajūtas par atcelšanas kultūru kopumā.

Pētījums analizē un cenšas skaidrot atcelšanas kultūras iemeslus mākslā, galvenokārt vērsot uzmanību uz atcelšanas kultūras bīstamību un tās radītajām sekām ilgtermiņā gan no mākslinieku pozīcijas, gan teorētiskās bāzes. Autore konferencē dalīsies ar lasījumu par atcelšanas kultūras pirmsākumiem, tai skaitā par redzamākajiem gadījumiem Latvijas kultūrtelpā, papildus cenšoties iezīmēt būtiskākās atšķirības starp atcelšanas kultūru un cenzūru mākslā.



Maģistra darba tēma: Vizuālās mākslas publikāciju specifika Latvijas nacionālo ziņu portālos latviešu valodā

Maģistra darba vadītāja:  
Mag. art., doc. Aiga Dzalbe

## Vizuālās mākslas, ziņu portālu un auditorijas saskarsmes punkti

Latvijā lielākie plašsaziņas ziņu portāli, kas regulāri publicē informāciju par vizuālo mākslu, ir "Delfi.lv", "Apollo.lv", "TvNet.lv" un sabiedriskais ziņu portāls "LSM.lv". Portāli izveidojās 20. un 21. gadsimtu mijā līdzās drukātajiem laikrakstiem un žurnāliem. 1999. gadā nodibināja "Delfi.lv", kas kļuva par Baltijā lielāko. 2000. gadā darbu sāka "Apollo.lv", kā arī Baltijā pirmais televīzijas ziņu portāls "TVnet.lv". Latvijas sabiedrisko mediju portālu "LSM.lv" izveidoja 2013. gadā.

Plašsaziņas ziņu portāli ir kļuvuši par svarīgiem informācijas avotiem, aizstājot avīzes, ar auditoriju 500 000 – 800 000 lietotājiem mēnesī, no kuriem 150 000 – 170 000 tūkstoši ir kultūras ziņu lasītāji. Nacionālo ziņu portāli ir radījuši lielāko un jaudīgāko platformu mākslas popularizēšanā. Dati par portālu lietotājiem iegūti no starptautiskā interneta tiešsaistes izpētes un komunikāciju uzņēmuma "Gemius".

Līdz šim noskaidrotie dati liecina, ka vidēji vienā ziņu portālā katru mēnesi ir lasāmas 10 – 20 jaunas publikācijas par vizuālo mākslu. Informācija iegūta intervijās ar portālu kultūras nodaļu redaktoriem. Izskan viedoklis, ka satura uzstādījums nav publikāciju daudzums, bet gan to aktualitāte, auditorijas interese un uzrakstītā kvalitāte.

Valsts Kultūras Ministrija ir nedefinējusi vizuālās mākslas ietvaru Latvijā, kurā ietilpst glezniecība, tēlniecība, grafika, fotogrāfija, instalācijas, elektroniskā māksla (video un skaņu māksla, multimedijālie risinājumi), performances un mākslas zinātne. Vizuālās mākslas publikācijas tomēr aptver plašāku spektru, iekļaujot arī dizainu un dekoratīvi lietišķās mākslas.

Ziņu portālu auditorija ir vecumā no 7 līdz 74 gadiem. Lasītāji ir ar dažādu izglītību, darba pieredzi un vecumu. Attiecības starp mākslu un interneta neviendabīgo auditoriju, kā arī ziņu portālu ietekmi vizuālās mākslas attīstībā tika noskaidrotas viedokļu intervijās ar profesionāliem mākslas vēsturniekiem un zinātniekiem, kā arī nacionālo un reģionālo mākslas institūciju pārstāvjiem.

Rakstīt internetā par mākslu simtiem tūkstošiem plašai un ļoti dažādai auditorijai ir liels izaicinājums. Interpretācijas var būt pat pārsteidzošas. Referāts sniedz ieskatu vizuālās mākslas, ziņu portālu un auditorijas kopīgajās interesēs un kopīgi risināmos jautājumos. Referāta sagatavošanā izmantotā pētniecības metode – intervijas kvalitatīvo datu ieguvei un analīzei; pētījuma objekts ir publikācijas par vizuālo mākslu Latvijas ziņu portālos.

Atslēgvārdi: vizuālā māksla, ziņas, internets, auditorija

---

Maģistra darba tēma: Eduards  
Nahamkins, Ņujorkas mākslas galerijas  
vadītāja portrets

Maģistra darba vadītāja:  
PhD Laine Kristberga

## Pētniecības izaicinājumi: Eduarda Nahamkina gadījums

Konferencē uzmanība tiks vērsta uz pētniecības izaicinājumiem, analizējot datus par Eduardu Nahamkinu (*Eduard Nahamkin*), kurš 20. gs. 80. gados vadīja mākslas galeriju Ņujorkā. Nahamkina vārdā nosauktajā galerijā tika izstādīti un pārdoti arī Latvijas PSR mākslinieku darbi.

Viens no pētniecības uzdevumiem ir rekonstruēt sadarbības tīklu, kurā bija iesaistīts gan Nahamkins, gan viņa partneris Alekss Oronovs (*Alex Oronov*). Šobrīd ir identificēts galerijas darbībai pietuvināto personu tīkls.

Tomēr pētījuma gaitā ir konstatēti vairāki šķēršļi: nozīmīgu datu trūkums arhīvos, kā arī nepietiekama mākslas procesu dokumentācija. Pētījuma autors ir izdalījis divas datu grupas: (1) Valsts arhīva materiāli Latvijā, kas sniedz informāciju par Eduarda Nahamkina profesionālo un akadēmisko darbību Latvijas PSR pakļautībā esošajās akadēmiskajās institūcijās; (2) dati no ASV akadēmiskajām datubāzēm, kas šobrīd nav pilnībā pieejami, jo, piemēram, ne visi laikrakstu un žurnālu arhīvu materiāli ir nodrošināti digitalizētā versijā un dažkārt ir apskatāmi tikai klātienē.

Šo iemeslu dēļ tālākā zinātniskā darba pētniecība tiks veikta, balstoties uz intervijām, kurās kā informanti tiks aicināti piedalīties Latvijas mākslinieki, kas 20. gs. 80. gadu beigās eksponēja savus darbus Nahamkina mākslas galerijā. Interviju mērķis – iegūt padziļinātu informāciju par sadarbības pieredzi.

Saskaroties ar informācijas ieguves apgrūtinājumiem, tostarp arī ar Personas datu aizsardzības likumu, biogrāfiskā materiāla apjoms ir ierobežots. Tas rada pētniecības izaicinājumus Nahamkina portreta izveidē.

Maģistra darba tēma: Andrejsalas industriālais mantojums, tā apkaimes teritorijas vēsturiskā attīstība un eventuālā ilgtspēja

Maģistra darba vadītājs:  
prof, PhD. Jānis Taurens

## Radošo nozaru nozīme ģentifikācijas procesos, Andrejsalas piemērs

Andrejsala ir viens no Rīgas vēsturiskajiem industriālās apbūves kvartāliem. Tajā atrodas kultūrvēsturiski vērtīgas celtnes, vairākas no tām izceļas ar oriģinālu arhitektūru, kuru projektēšanai tika piesaistīti Latvijas mākslas vēsturē nozīmīgi arhitekti. Teritorija aplūkojama kā specifisku būvju un infrastruktūras kopums, kas straujā tempā tā tika pielāgots ostas vajadzībām, bet pēc nedaudz vairāk kā simts gadiem norisinājās jaunu funkciju adaptēšana un izmantojums.

Andrejsalas integrācija pilsētvidē norisinās kopš 2006. gada, kad to "uzlika atpakaļ uz kartes" radošo nozaru pārstāvji. Teritorija tika pakāpeniski pozicionēta kā topošais laikmetīgās mākslas un kultūras centrs, kas būtu nozīmīgs pavērsiens mākslas vidē, institūcijā un sabiedrībā kopumā. Kultūras institūciju, pilsētas plānotāju un attīstītāju sadarbība, veidojot kādu jaunu rajonu ir pasaulē izplatīta prakse. Andrejsalu var uzskatīt kā piemēru, kurā ar diezgan eksperimentālu un vēl Latvijas pieredzē nebijušu pieeju tika veikts šis process. Pētījums veidots balstoties uz literatūru par apkaimes vēsturi, veikta materiālu izpēte Nacionālā kultūras mantojuma pārvaldes un Latvijas Laikmetīgā mākslas centra arhīvos. Apkopota un analizēta informācija periodikā, veiktas intervijas.

Konferences lasījums aplūko vienu pētījuma aspektu – kā Andrejsala no slēgtas, nezināmas teritorijas ātrā laikā ieguva jaunu identitāti un popularitāti. Būtiskākie notikumi konkrētā laika nogrieznī, koncentrējoties uz mākslas un citu radošo nozaru aktivitātēm, kas salīdzinoši maz pētīta Latvijas mākslas vēsturē.

Referāta fokusā – Andrejsalas ģentifikācijas process. Apzīmējums radās 20. gadsimta sešdesmito gadu vidū un ir komplicēts termins, aplūkojams no vairākiem aspektiem.

Ģentifikācija jāskata kā ekonomikas, kultūras, politikas, sociālā un institucionālā parādība. Tradicionālākais termina skaidrojums: īpašumu un ēku iegāde, pārbūve un atjaunošana panīkušos pilsētas rajonos, ko parasti veic investori. Ģentifikācijas rezultāts ir palielināta interese par konkrētu apkaimi un paaugstina nekustamā īpašumu vērtību. Pirmie "ģentifikatori" var būt mākslinieki, kas pieder pie vienas no ģentifikatoru kategorijām.

Atslēgvārdi: Andrejsala, industriālais mantojums, ģentifikācija, laikmetīgā māksla

---

Maģistra darba tēma: Latvijas Mākslas  
akadēmijas mākslas izstāžu plakātu  
kolekcijas mākslinieciskā un vēsturiskā  
analīze

Maģistra darba vadītājs:  
doc., Mag. art. Rihards Pētersons

## Latvijas Mākslas akadēmijas plakātu kolekcijas veidošana, organizēšana un izpēte

Referāts veltīts Latvijas Mākslas akadēmijas informācijas centra plakātu kolekcijas veidošanas procesam, kurā pēdējo divu gadu laikā iesaistījies arī referāta autors.

Latvijas Mākslas akadēmijas ceturtajā stāvā vienā no telpām jau ilgstoši atradās dažādu materiālu krājums ar lielu daudzumu plakātu, kurus bija nepieciešams sakārtot un sistematizēt, lai to padarītu pieejamu apskatei un pētniecībai. Pašlaik plakātu kolekcija vēl ir tapšanas procesā un tiks papildināta. Šajā referāta tiks raksturoti dažādie sarežģījumi, problēmas un to iespējamie risinājumi, kuri rasti kolekcijas izveides procesā.

Pagaidām precīzais plakātu skaits vēl nav nosakāms, bet kolekcijā jau reģistrēti vairāk kā 2800 plakātu, (neskaitot to dublikātus), kas to padara par potenciāli vienu no lielākajām šāda tipa kolekcijām Latvijā. Plakātu hronoloģiskais ietvars ir no 19.gs. beigām līdz 20.gs. 80. gadiem, to tematiskā dažādība ir ļoti plaša. Lai sistematizētu kolekciju, radīta sistēma, kura pašlaik sastāv no 10 galvenajām un vairākām apakškategoriām. Referātā raksturota pašreizējā kolekcijas izveides stadija, kā arī plakātu atribūcijas process un gūtā pieredze, sadarbojoties ar citām institūcijām. Kolekcijas veidošanas procesā iegūta izpratne par plakātu pētniecību kopumā un tā dažādajām tematiskajām grupām.

Atslēgvārdi: plakāti, kolekcija, sistematizācija, informācijas centrs

Maģistra darba tēma: Rīgas pilsētas  
būvniecības un celtnu interpretācija  
Heinriha Tūma 1612. gada plānā

Maģistra darba vadītāja:  
Dr. art. Elita Grosmane

## Rīgas vecais un jaunais rātsnams Heinriha Tūma 1612. gada plānā

Veidojoties un nostiprinoties Eiropas pilsētu kultūrai, par tās pilsoņu laicīgās pārvaldes centru pakāpeniski kļuva rātsnams, kas bija neatņemama viduslaiku pilsētas sastāvdaļa. Tas kalpoja par pilsētas pārvaldes lokāciju, kur uzturējās birģermeistars, viņa padomnieki un tiesneši. Turpat atradās tirdzniecības vieta un svētku zāle pilsoņiem.

Rātsnama arhitektoniskais tēls sākumā veidojās līdzīgi pilsoņu dzīvojamajiem namiem un pakāpeniski tuvojās plānā taisnstūra būvapjomam. Tā velvēto pamatstāvu mēdza ietvert atvērta kolonnu arkāde, kur atradās tirdzniecības vietas. Eiropas ģermāņu apvidos rātsnamu varēja papildināt ārējās kāpnes, grezni zeltiņi vai tornis, piemēram, kā tas ir redzams Brēmenes rātsnamā (1405–1410) un Gdaņskas rātsnamā (ap 1380). Viduslaiku rātsnami parasti bija bagātīgi dekorēti un izcēlās citu ēku vidū. Tie apvienoja dažādas funkcijas, tos izmantoja gan pilsētas pārvaldes un tirdzniecības vajadzībām, kā arī sapulcēm un svētku rīkošanai.

Par Rīgas pirmā rātsnama izskatu un celtniecības laiku nav saglabājušies vēsturiski dokumenti, un tā precīza atrašanās vieta diemžēl arī nav zināma. Vēsturnieki un pētnieki izteikuši vairākas hipotēzes un piedāvājuši dažādas Rīgas rātsnama rekonstrukcijas. Rīgas rātsnama arhitektūru laika posmā no 14. gadsimta līdz 18. gadsimtam pētījis un par to rakstījis arhitekts Gunārs Jansons. Rakstu krājuma "Senā Rīga" 7. sējumā arhitekts piedāvā savu ap 1612. gadu pastāvošo Rīgas rātsnama rekonstrukciju, galvenokārt balstoties uz Heinriha Tūma (*Heinrich Thum*) Rīgas 1612. gada panorāmu. Pastāv arī cita Rīgas rātsnama rekonstrukcija, ko 1900. gadā piedāvāja arhitekts un mākslas zinātnieks Vilhelms Neimanis (*Wilhelm Neumann*). Tā uzskatāma par vienīgo, bet daudzkārt publicēto rātsnama attēlu līdz 21. gadsimtam.

Ņemot vērā, ka 1612. gada gravīrā iespējams gūt priekšstatu par rātsnama dienviņu un aizmugurējās fasādes izskatu, diemžēl pret rātslaukumu vērstā fasāde plānā nav attēlota. Gunāra Jansona rātsnama rekonstrukcijas risinājums ir viņa piedāvātā interpretācija, balstīta uz Eiropas rātsnamu arhitektūrai raksturīgākajiem risinājumiem, kā arī līdz šim zināmajām vēsturiskajām ziņām par Rīgas rātsnamu. Referāta tēma saistīta ar maģistra darba izstrādi, tādēļ referāta mērķis ir analizēt Rīgas vecā un jaunā rātsnama attēlojumu Heinriha Tūma 1612. gada gravīrā, kā arī aplūkot Gunāra Jansona piedāvāto rekonstrukciju salīdzinošā aspektā ar citiem viduslaiku rātsnamiem Eiropā.

Veicot Heinriha Tūma zīmētā un mākslas vēsturnieka Vilhelma Neimaņa, un arhitekta Gunāra Jansona rekonstruēto Rīgas rātsnamu salīdzinošo analīzi jāsecina, ka abiem variantiem radniecīgi paraugi pārsvarā atrodami Vidus- un Ziemeļeiropas rātsnamu arhitektūras kontekstā.

Atslēgvārdi: Rīgas vecais un jaunais rātsnams, arhitektūra, Heinriha Tūma 1612. gada plāns

